

La pieza del mes. 22 de febrero de 2014

Museo Arqueológico Municipal de Jerez / Asociación de Amigos del Museo

La cerámica tipo “Kuass”

Dña. Ana María Niveau de Villedary y Mariñas
Universidad de Cádiz



MUSEO
ARQUEOLÓGICO DE JEREZ

La pieza que vamos a tratar, procedente del yacimiento de Mesas de Asta, se corresponde con un cuenco globular perteneciente a la producción cerámica que en la historiografía se conoce por cerámica de “tipo Kuass”.

Cuando hablamos de cerámica “tipo Kuass” nos referimos a la vajilla de corte helenístico fabricada por los talleres alfareros púnico-gaditanos que imita y/o se inspira en las formas áticas de Barniz Negro. Esta producción surge a finales del siglo IV a. C. y goza de un extraordinario éxito durante la siguiente centuria y los primeros decenios del s. II a. C. hasta que desaparece al no poder competir con las cerámicas itálicas campanienses.



Diferentes piezas de la vajilla barnizada "tipo Kuass" procedentes del Castillo de Doña Blanca

La puesta en marcha de esta producción se enmarca dentro de un fenómeno más amplio de imitación, extensible a todo el Mediterráneo. En estos momentos se asiste a una multiplicación de talleres (conocidos por la crítica como “protocampanienses”) de difusión más restringida y alcance comarcal.

En el área cultural púnica, a pesar de que cada una de las producciones locales presentan características distintivas, éstas comparten una serie de rasgos comunes que ha llevado a autores como Morel a hablar de “producciones protocampanienses punicizantes”, como las tonalidades rojizo-castañas que adoptan los pseudobarnices que cubren las superficies de los vasos y que sustituyen al tradicional barniz negro griego o las formas de mayor éxito: caso de los platos de pescado y las copas para beber. Otro de los rasgos distintivos de las cerámicas “tipo Kuass” es la decoración de algunas formas

mediante la impresión de estampillas que representan palmetas y rosetas en el fondo interno de los vasos; generalmente con perfiles festoneados que se adaptan a los detalles de los motivos.



Fondo de vaso "tipo Kuass" con decoración estampillada

El análisis pormenorizado de las formas y dimensiones nos llevó a proponer en nuestra Tesis Doctoral (defendida en 2001) que la cerámica “tipo Kuass” constituía una vajilla plenamente configurada a imitación de su precedente ática. En general se trata de una vajilla “de servicio”, en la que la mayoría de las formas corresponden a un “servicio de mesa” individual y bastante completo con vasos, platos, recipientes polivalentes y otros para servir. Aunque ésta es la función predominante también existen otros tipos que cumplen funciones suntuarias y de iluminación.

Su amplia distribución indica que alcanzó un alto grado de “popularización”, aunque siempre conserva un carácter de “semi-lujo”, como indica su utilización en contextos rituales y/o culturales, lugares en los que aparece en mayor proporción y diversidad y siempre en sus formas más selectas, decoradas y con facturas más cuidadas.

En general, los materiales procedentes de los lugares de habitación corresponden a una vajilla-tipo de servicio, destacando dos formas con un porcentaje abrumador sobre las demás: los platos de pescado y los pequeños cuencos de borde reentrante; que constituirían un servicio mínimo de mesa individual, formado por un plato y un vaso polivalente –para beber pero también para consumir semisólidos, etc.–, tándem que se repite

PLATOS	
VASOS PARA BEBER	VASOS PARA USOS DIVERSOS
ELEMENTOS DE TOCADOR	FUNCIÓN DE ILUMINACIÓN
<p>Resumen con los distintos tipos morfológicos y funcionales que componen la vajilla helenística de "tipo Kuass"</p>	

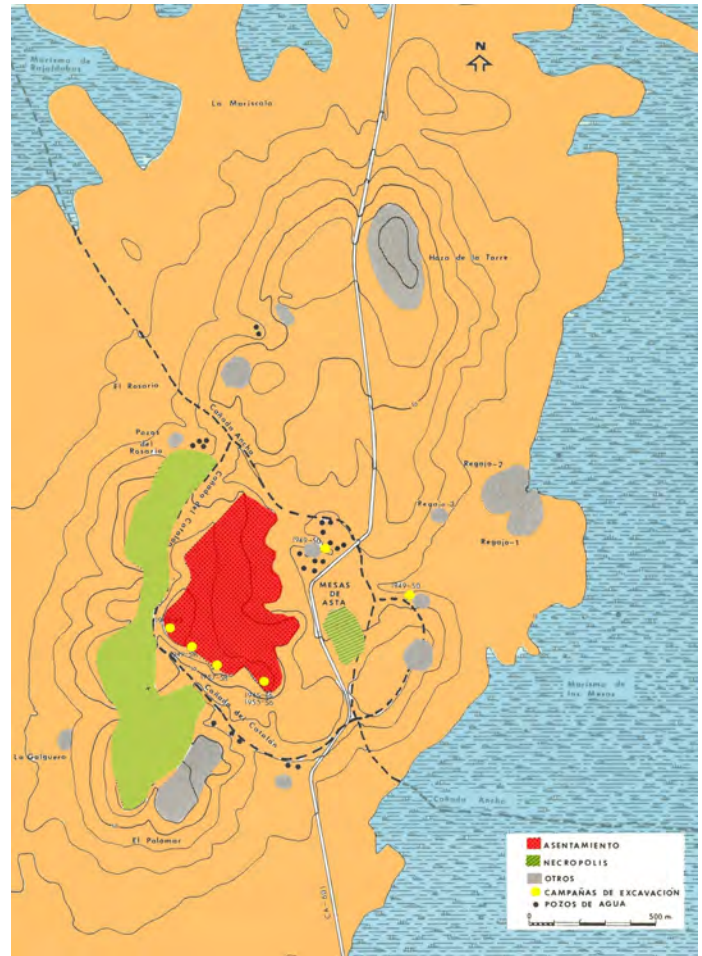
en la mayoría de los yacimientos analizados, en ocasiones acompañado por lucernas.

Por otro lado, los proyectos de investigación arqueológica desarrollados desde los años ochenta en la provincia de Cádiz han propiciado que conozcamos bastante bien la dinámica poblacional de la zona desde tiempos prehistóricos. A partir del s. VI a. C. se asiste a una reestructuración de las bases económicas de las sociedades asentadas en la campiña jerezana que desde estos momentos se van a sustentar principalmente en la explotación racionalizada e intensiva de los recursos naturales para su posterior transformación industrial y la comercialización de estos productos a gran escala. En particular, el reborde marismeno formaba en la antigüedad una costa viva en la que se abrían escotaduras laterales navegables, los esteros, que permitían la penetración de las aguas hacia el interior y que debieron ofrecer importantes recursos marinos y servir de vías de comunicación, lo que explica la densidad de yacimientos localizados en las inmediaciones.

El cambio de estructura económica conlleva también un reordenamiento en la estructura poblacional. En esta zona culmina un largo proceso, rastreable al menos desde el Bronce Final, de concentración de la población en el área nuclear de Mesas de Asta como centro económico-político y organizador del territorio, posición que se verá reforzada a partir de fines del s. VI a. C. Es también probable que en los siglos IV y III a. C. surja una clase propietaria e industrial –en régimen de patronazgo y clientela– como parecen evidenciar la existencia de villas de campo.

Las Mesas de Asta están constituidas por una serie de elevaciones que bordean las marismas de su mismo nombre. En el sitio, identificado con la *Hasta Regia* romana, tuvieron lugar en los años 40 y 50 una serie de campañas de excavaciones dirigidas por M. Esteve. La mayor parte de los restos arqueológicos proceden de la mesa más elevada, el antiguo olivar del Rosario, donde Esteve situó el asentamiento turdetano y romano. Aunque sus trabajos muestran una secuencia muy general y adolecen de estratigrafías que permitan conocer las distintas fases de su desarrollo y cronología, la cultura material de época turdetana es similar a la de zonas vecinas, un elenco que se puede fechar

desde el s. V a. C. hasta época romana.



Conjunto de Mesas de Asta. Situación de asentamiento y necrópolis

Entre este material tanto Esteve como el propio Ponsich (el descubridor de las cerámicas de Kuass) reconocieron en su momento la existencia de piezas que se correspondían formal y técnicamente con los ejemplares hallados en el yacimiento norteafricano de Kuass por el investigador francés. Revisiones posteriores han ratificado la existencia de cerámica de “tipo Kuass”, cuya presencia es habitual en el poblado, documentándose sobre todo las dos formas que



Plato de pescado “tipo Kuass”. Mesas de Asta. Campaña 1942-43

hemos considerado más frecuentes: plato de pescado y pequeño cuenco globular de borde reentrante.

También en la vecina necrópolis comienzan a detectarse cerámicas “tipo Kuass” a partir del s. III a. C. Las mejores piezas proceden de los enterramientos de mayor antigüedad situados en el cerro Rosario 3. Entre ellos destacan una copa estampillada con cuatro palmetas, un par de platos de pescado y el cuenco objeto de análisis en la pieza del mes, recubiertos todos con barnices de gran calidad, que forman parte de los ajuares de dos tumbas. Junto a éstas se han podido recoger numerosas piezas pertenecientes a otros enterramientos: platos de pescado, la forma más numerosa, entre ellos una miniatura de reducidas dimensiones y un ejemplar completo, cuencos globulares, bolsales y copas para beber, lucernas, ungüentarios, es decir la práctica totalidad de las formas contempladas.

Idéntico repertorio (mayoría de platos de pescado y cuencos globulares, pero presencia de otras formas) se ha recuperado del yacimiento de Los Garcíagos en el Cerro Naranja, el único excavado hasta el momento de los pequeños núcleos abastecedores de productos agrícolas que los grandes asentamientos debieron tener diseminados en toda la campiña, otro de cuyos ejemplos, el yacimiento de La Calerilla en el Cortijo de la Torre, también ha proporcionado un buen número de cerámicas de “tipo Kuass”, en este caso procedentes de hallazgos superficiales.

deducimos que la cerámica “tipo Kuass”, producción originaria de los talleres gaditanos, es bien conocida y usada habitualmente por las poblaciones del entorno, puesto que aparecen todas las formas que componen la vajilla y la encontramos con frecuencia tanto en contextos de habitación como funerarios. La cercanía a los centros productores principales, situados en la bahía de Cádiz, y los canales de distribución facilitarían la llegada continua de vasos y la posibilidad de una rápida reposición.

Ana M^a Niveau de Villedary y Mariñas



Cuenco “tipo Kuass”. Cerro Naranja . Los Garcíagos

En conclusión, del análisis de las piezas recuperadas en los núcleos de habitación y otros contextos de la campiña y marismas de Jerez,

DESCRIPCIÓN

Cuenca globular de borde entrante con repie anular. Interior y exterior de la pieza cubierto con barniz de buena calidad de color castaño anaranjado. En la parte exterior del labio el barniz es más oscuro. Formaba parte del ajuar de un enterramiento de la necrópolis de Mesas de Asta.

Dimensiones

Altura: 4,3 cm. Diámetro de la boca 8,4 cm. Diámetro de la base: 2,4 cm.

Cronología

Protohistoria. Turdetano. Siglo III a. C.

Procedencia

Necrópolis de Mesas de Asta. Rosario-3. Jerez de la Frontera. Cádiz. Prospección superficial 1993.



Bibliografía

- ESTEVE GUERRERO, M. (1945): *Excavaciones en Asta Regia (Mesas de Asta, Jerez). Campaña 1942-43* (= Acta Arqueológica Hispana III). Madrid.
- IDEM (1950): *Excavaciones en Asta Regia (1945-1946)* (= Informes y Memorias 22). Madrid.
- IDEM (1962): *Excavaciones de Asta Regia (Mesas de Asta, Jerez). Campañas de 1949-50 y 1955-56* (= Publicaciones del Centro de Estudios Jerezanos, 2ª Serie 19). Jerez de la Frontera.
- IDEM (1969): "Asta Regia: Una ciudad tartésica", en *Tartessos y sus problemas. V Simposium Internacional de Prehistoria Peninsular*. Barcelona, pp. 111-118.
- GONZÁLEZ RODRÍGUEZ, R. (1987): "Excavaciones de urgencia en el Cerro Naranja (Jerez de la Frontera, Cádiz), 1985", *Anuario Arqueológico de Andalucía, 1985* III, pp. 90-96.
- GONZÁLEZ RODRÍGUEZ, R.; BARRIONUEVO CONTRERAS, F. y AGUILAR MOYA, L. (1997): "Notas sobre el mundo funerario en la Baja Andalucía durante el período turdetano", FERNÁNDEZ JURADO, J.; RUFETE TOMICO, P. y GARCÍA SANZ, C. (eds.), *La Andalucía Ibero-Turdetana (Siglos VI-IV a. C.) (Huelva, 1994)* (= Huelva Arqueológica XIV). Huelva, pp. 245-268.
- GONZÁLEZ RODRÍGUEZ, R. y RUIZ MATA, D. (1999): "Prehistoria e Historia Antigua de Jerez", CARO, D. (coord.), *Historia de Jerez de la Frontera. Tomo I. De los orígenes a época medieval*. Cádiz, pp. 15-188.
- NIVEAU DE VILLEDARY Y MARIÑAS, A. M^a. (2003): *Las cerámicas gaditanas "tipo Kuass". Bases para el análisis de la bahía de Cádiz en época púnica* (= Bibliotheca Archaeologica Hispana 21). Madrid.
- IDEM (2005): "Un nuevo taller "protocampaniense" del área punicizante. La cerámica gaditana "tipo Kuass"", SPANÒ-GIAMMELLARO, A. (ed.), *Atti del V Congresso Internazionale di Studi Fenici e Punici (Marsala-Palermo, 2000)*, III. Palermo, pp. 1187-1193.
- IDEM (2008): "La aportación de la cultura material a la delimitación del "Círculo del Estrecho": la vajilla helenística de "tipo Kuass"", GONZÁLEZ ANTÓN, R.; LÓPEZ PARDO, F.; PEÑA ROMO, V. (eds.), *Los fenicios y el Atlántico*. Madrid, pp. 259-295.
- IDEM (2008): "La cerámica "Tipo Kuass"", en BERNAL CASASOLA, D. y RIBERA LACOMBA, A. (eds.), *Cerámicas hispanorromanas. Un estado de la cuestión*. Cádiz, pp. 245-262.